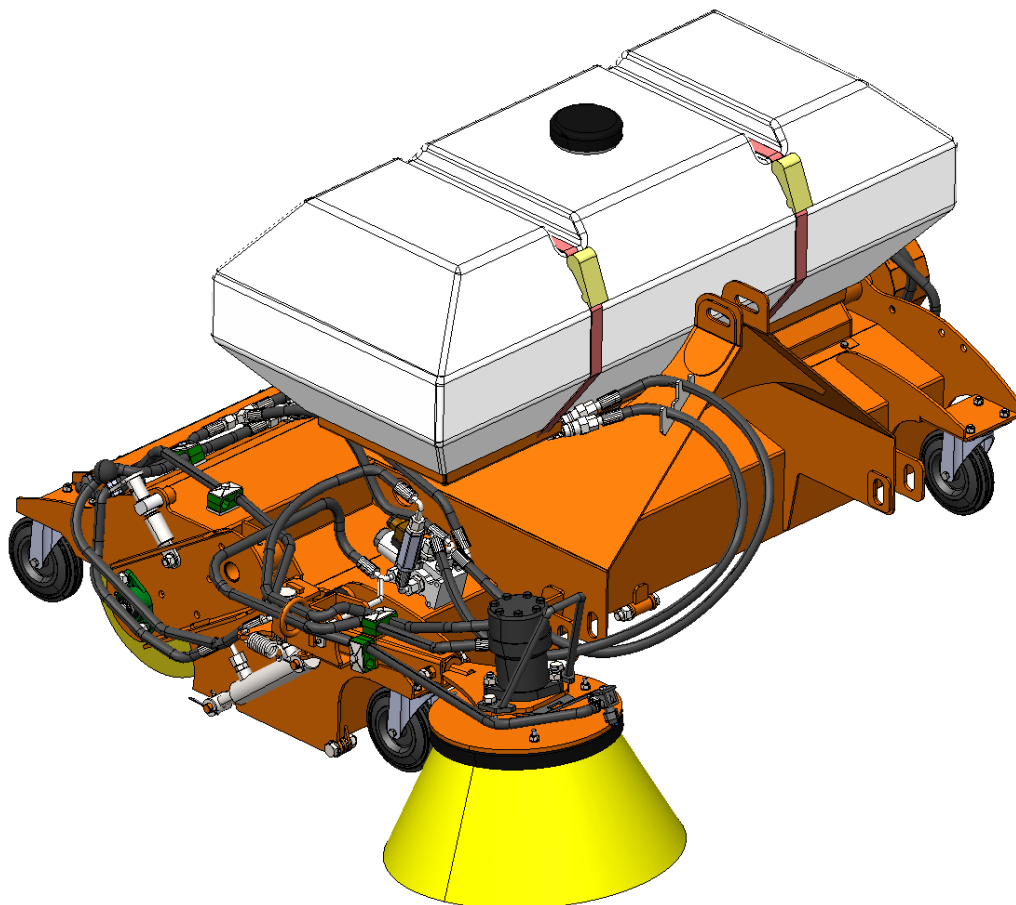


METAL-TECHNIK

PRODUCENT MASZYN ROLNICZYCH I KOMUNALNYCH

*Gałkówka 12
18-413 Miastkowo.*

Instrukcja obsługi zamiatarki MTS2



SPIS TREŚCI

1. Wstęp.....	3
2. Bezpieczeństwo użytkowania.....	3
3. Przeznaczenie.....	4
4. Charakterystyka techniczna.....	4
5. Budowa.....	5
6. Regulacja wysokości szczotki głównej.....	7
7. Regulacja szczotki bocznej.....	8
8. Naciąganie łańcucha.....	9
9. Sterownik.....	10
10. Transport maszyny.....	11
11. Praca maszyną.....	11
12. Wymiana szczotki.....	12
13. Konserwacja maszyny.....	13

1. Wstęp

Instrukcja obsługi stanowi podstawowe wyposażenie maszyny. Z niniejszą instrukcją obsługi powinien zapoznać się użytkownik obsługujący maszynę oraz osoba dokonująca napraw i konserwacji. Zastosowanie się do wytycznych zawartych w niniejszej instrukcji zapewni bezawaryjną pracę i efektywne użytkowanie maszyny. W przypadku jakichkolwiek trudności i problemów z eksploatacją należy zwrócić się do sprzedawcy maszyny. Maszynę może obsługiwać osoba pełnoletnia, posiadająca odpowiednie kwalifikacje do kierowania nośnikiem z którym współpracuje zamiatarka. Za nośnik uważa się maszynę, która współpracuje z zamiatarką np. ciągnik rolniczy.

2. Bezpieczeństwo użytkowania

Aby zapewnić bezpieczeństwo pracy przy maszynie, należy przestrzegać poniższych zaleceń:

- przed rozpoczęciem pracy należy bezwzględnie zapoznać się z niniejszą instrukcją obsługi,
- oprócz wskazówek zawartych w niniejszej instrukcji należy przestrzegać regulaminowych zasad BHP i PPOŻ,
- zamiatarkę może obsługiwać osoba pełnoletnia posiadająca uprawnienia do kierowania nośnikiem,
- zabrania się obsługiwać maszynę osobom nieupoważnionym i postronnym, w stanie nietrzeźwym lub pod wpływem środków odurzających,
- przewóz osób, zwierząt lub rzeczy na maszynie jest zabroniony,
- zabronione jest użytkowanie maszyny, która wykazuje oznaki mechanicznego uszkodzenia,
- nigdy nie należy przekraczać możliwości maszyny, jeżeli użytkownik ma wątpliwości co do pewnej i bezpiecznej pracy należy się przed nią powstrzymać,
- przy podłączeniu i odłączeniu maszyny, do i od nośnika należy zachować szczególną ostrożność,
- zabrania się przebywania wszelkich osób w pobliżu maszyny podczas jej pracy,
- podczas pracy z maszyną prędkość ciągnika należy dostosować do powierzchni jezdnej,
- prace naprawcze i konserwacyjne oraz usuwające usterki funkcyjne przeprowadzać przy wyłączonym napędzie, zatrzymanym silniku i zamiatarce opuszczonej na podłoże,
- nakrętki i śruby sprawdzać regularnie i dokręcać,
- przy wymianie części przestrzegać zasad BHP i PPOŻ,
- części zamienne muszą odpowiadać ustalonym przez producenta technicznym wymaganiom,
- samowolne wprowadzanie zmian konstrukcyjnych zwalnia producenta maszyny z odpowiedzialności za powstałe w ich wyniku zagrożenia i szkody.

3. Przeznaczenie

Zamiatarka służy do zmiatania wszelkiego rodzaju powierzchni płaskich wykonanych z kostki brukowej, asfaltu, betonu itp.. Zamiatarki nie zaleca się stosować do oczyszczania powierzchni zanieczyszczonych takimi odpadami jak: odpady sznurków, nici, itp.. Powyższe zanieczyszczenia będą powodowały wplątanie się ich w szczotki zamiatarki co w konsekwencji spowoduje mniej efektywną pracę maszyny.

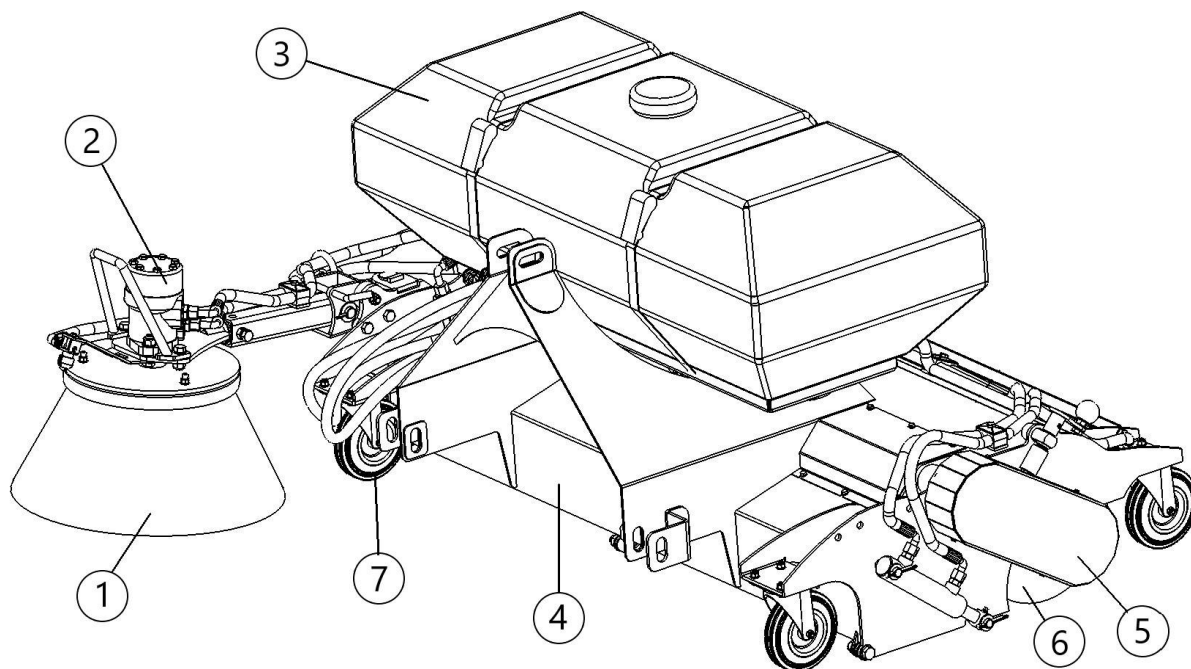
4. Charakterystyka techniczna

Zamiatarka MTS2:

Szerokość	mm	1200	1400	1600
Wymiary całkowite (szer./dł./wys.) (ze szczotką boczną)	mm	1640/1070/880	1840/1070/880	2040/1070/880
Masa	kg	190	200	210
Obroty WOM	RPM	540		
Maksymalne ciśnienie pompy	bar	160		
Maksymalna prędkość robocza	km/h	6		
Maksymalna prędkość transportowa	km/h	25		
Napięcie instalacji elektrycznej	V	12		
Napęd szczotki bocznej		hydrauliczny		
Zbiornik wody	l	200		

5. Budowa

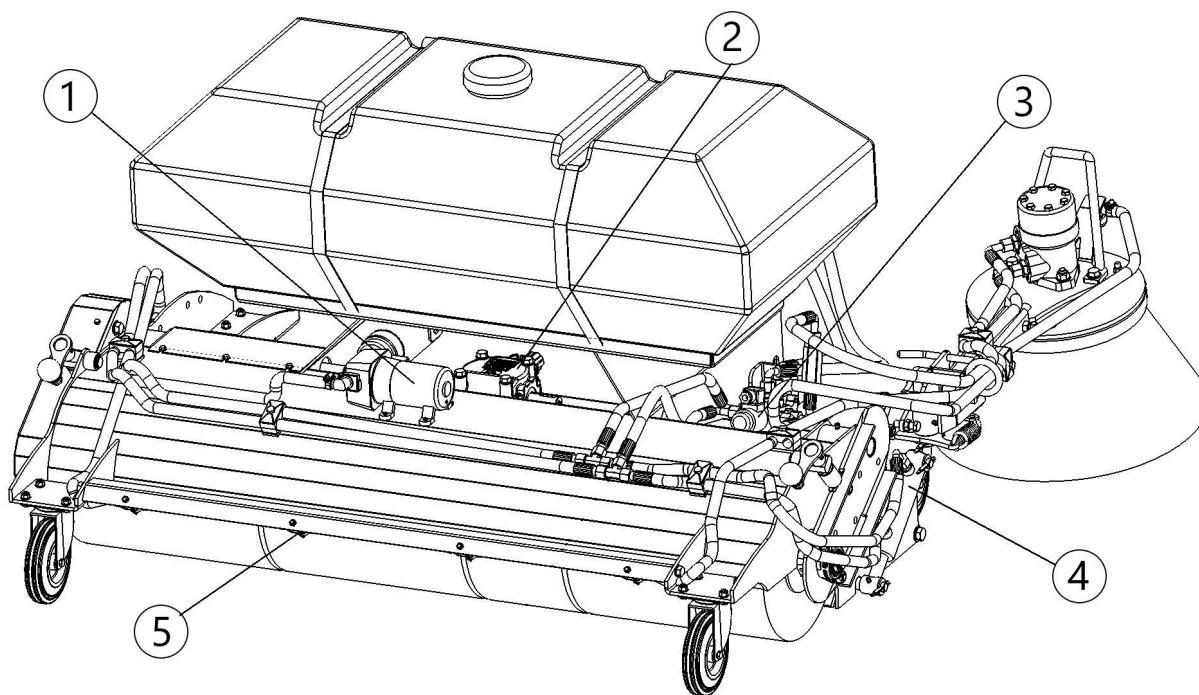
Budowę zmiatarki przedstawiono na rys.1 oraz rys.2 :



Rys.1. Widok z przodu zmiatarki

1	Szczotka boczna
2	Silnik hydrauliczny
3	Zbiornik wody
4	Kosz

5	Przekładnia łańcuchowa
6	Szczotka główna
7	Koło



Rys.2. Widok z tyłu zmiatarki

1	Pompa wody
2	Napęd WOM
3	Elektrozawór

4	Siłownik
5	Zraszacz wody

UWAGA!

W momencie wystąpienia usterki należy niezwłocznie zaprzestać dalszej pracy maszyną oraz zgłosić usterkę do punktu gdzie został zakupiony sprzęt lub do serwisu. W przypadku nieuzasadnionej reklamacji, koszty związane z rozpatrzeniem reklamacji pokrywa zgłaszający reklamację.

UWAGA!

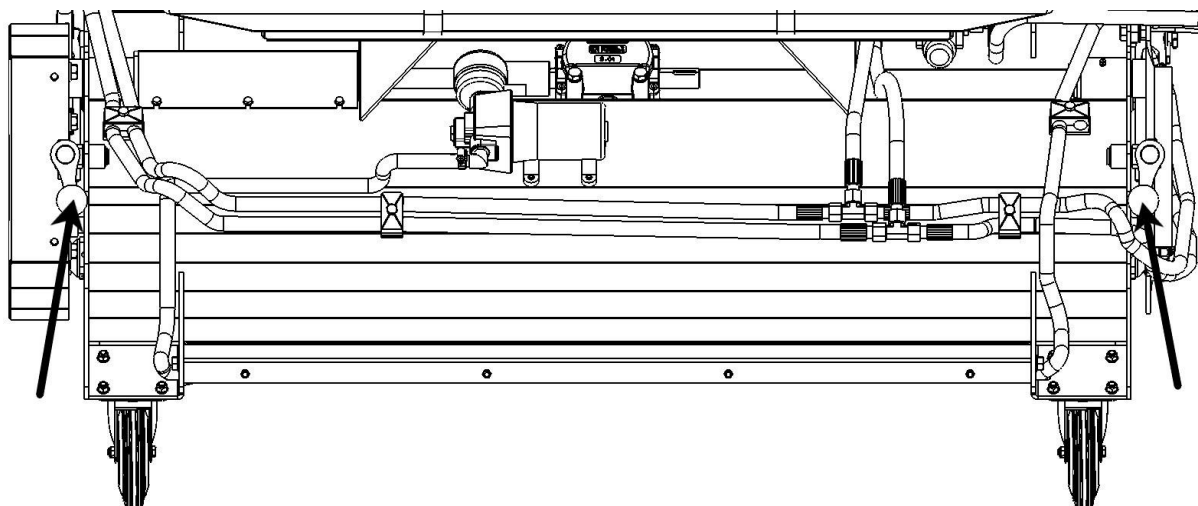
Użytkownik traci gwarancję w przypadku: uszkodzeń powstałych na skutek nieprawidłowej eksploatacji, użytkowanie niezgodnie z przeznaczeniem, wprowadzania przez użytkownika zmian w konstrukcji maszyny bez zgody producenta oraz stosowanie części zamiennych innych niż fabryczne.

UWAGA!

Zabrania się używania maszyny do innych celów niż wyznaczonych przez producenta.

6. Regulacja wysokości szczotki głównej

Do regulacji wysokości szczotki głównej służą dwa pokręta umieszczone z lewej i prawej strony zmiatarki (rys.3). Szczotkę należy wyregulować w taki sposób, aby delikatnie dotykała podłoża. Regulacji należy dokonać, gdy zmiatarka stoi na prostym podłożu. Należy zwrócić szczególną uwagę, aby lewa i prawa strona szczotki była na takiej samej wysokości.



Rys.3. Regulacja wysokości szczotki głównej

Uwaga!

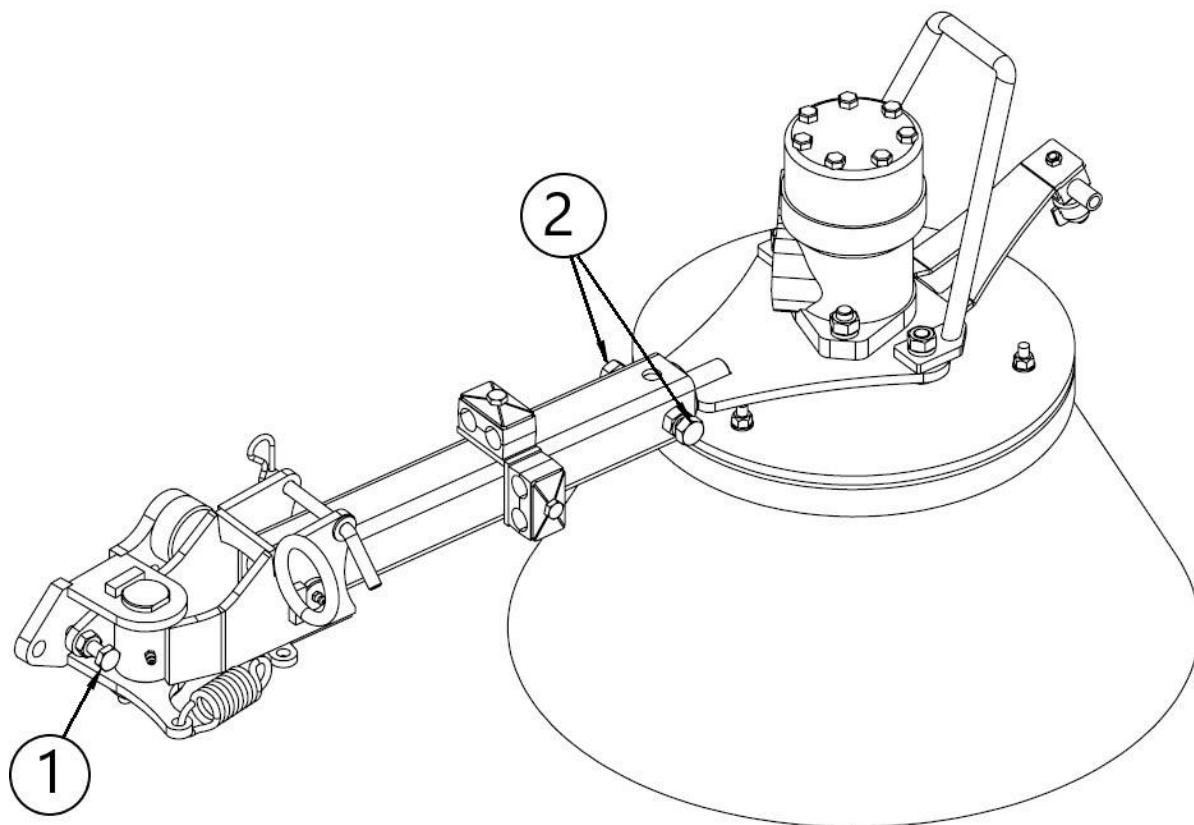
Zbyt mocny docisk szczotki do podłoża spowoduje jej nadmierne zużycie.

Uwaga!

Regulację należy przeprowadzić przy wyłączonej maszynie.

7. Regulacja szczotki bocznej

Szczotka boczna (patrz rys.4) ma możliwość ustawienia jej pod kątem do podłoża, w tym celu należy poluzować śruby (2), ustawić szczotkę i przykręcić śruby. Szczotkę można również odsunąć od zamiatarki na bok, służy do tego śruba (1).

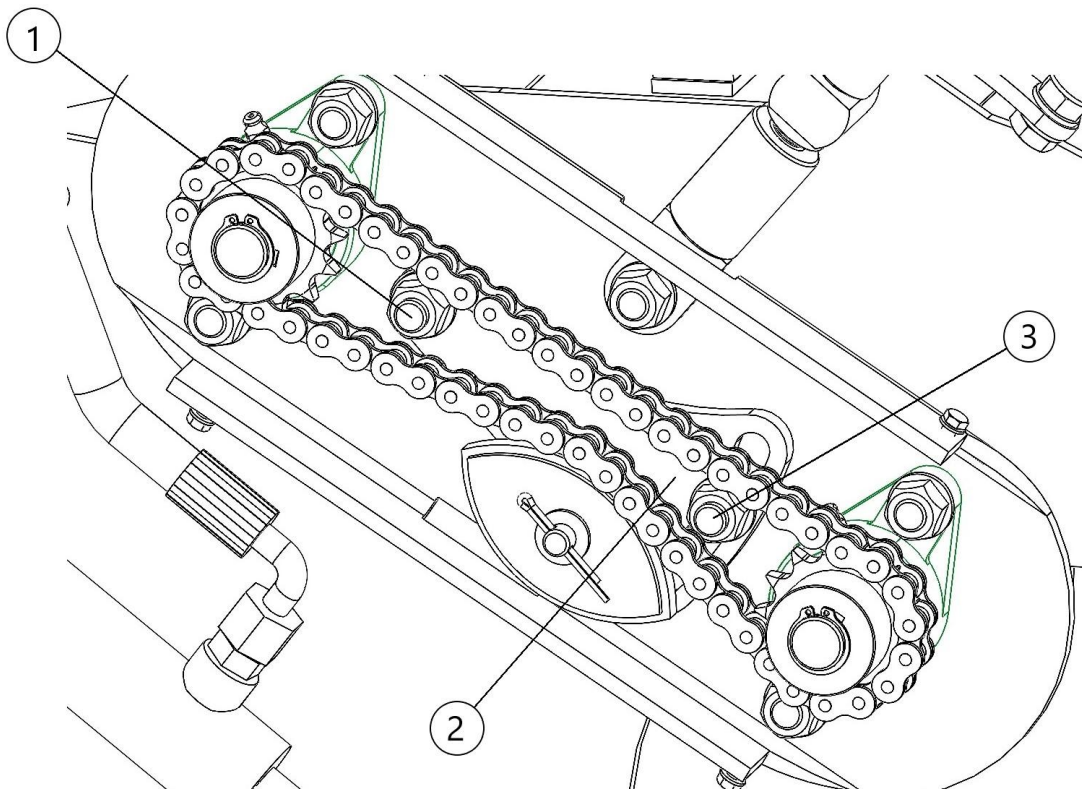


Rys.4. Szczotka boczna

8. Naciąganie łańcucha

W celu naciągnięcia łańcucha należy (miejsca oznaczone na rys.5):

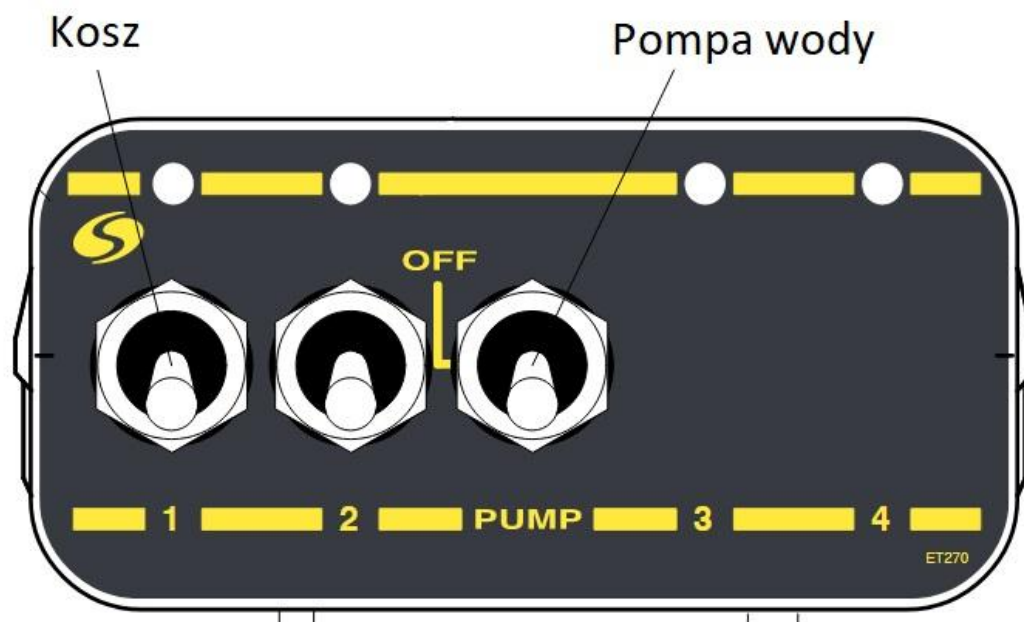
- poluzować śrubę (1) oraz (3),
- przesunąć naciągacz (2) do góry, do momentu naciągnięcia łańcucha,
- przykręcić śrubę (1) oraz (3).



Rys.5. Regulacja naciągu łańcucha

9. Sterownik

Zamiatarka wyposażona jest w sterownik, który pozwala sterować wysypywaniem kosza i załączaniem pompy. Na rys.6 przedstawiono funkcje sterownika.



Rys.6. Panel sterowania

Aby sterować otwieraniem/zamykaniem kosza należy przełączyć odpowiedni przełącznik do góry, a następnie odpowiednio przesterować wyjścia hydrauliczne w nośniku.

Jeśli przełącznik kosza jest wyłączony, przesterowanie wyjść hydraulicznych w nośniku spowoduje uruchomienie szczotki bocznej.

Szczotka boczna posiada zabezpieczenie przed włączeniem jej w przeciwnym kierunku. Należy odpowiednio przesterować wyjścia hydrauliczne, aby szczotka zaczęła się obracać.

10. Transport maszyny

Aby transportować maszynę należy:

- wyłączyć wałek WOM, pompkę wody i szczotkę boczną,
- złożyć szczotkę boczną poprzez zabezpieczenie jej przetyczką,
- podnieść zamiatarkę tak, aby żadna część nie dotykała podłoża.

Uwaga!

Zabrania się transportowania maszyny na kołach podporowych.

11. Praca maszyną

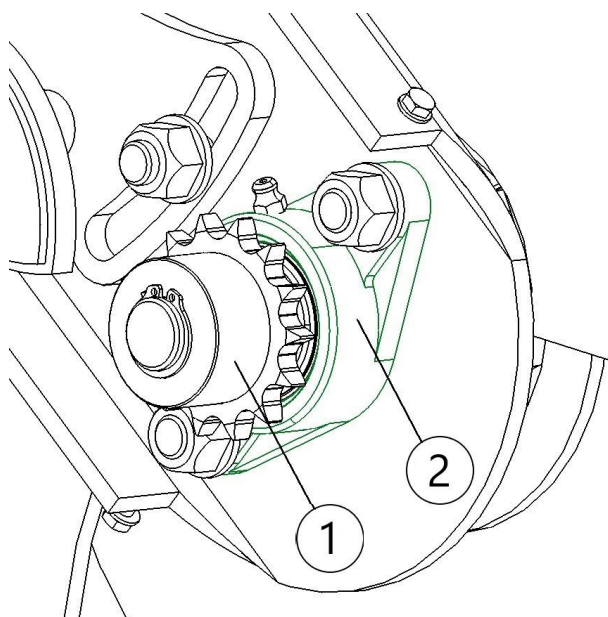
Aby przystąpić do pracy maszyną należy:

- podłączyć przewody hydrauliczne do układu hydraulicznego ciągnika rolniczego,
- rozłożyć szczotkę boczną,
- opuścić maszynę do momentu zetknięcia się kół podporowych z podłożem,
- ustawić zamiatarkę równolegle do czyszczonej powierzchni,
- załączyć wałek WOM, pompkę wody i szczotkę boczną.

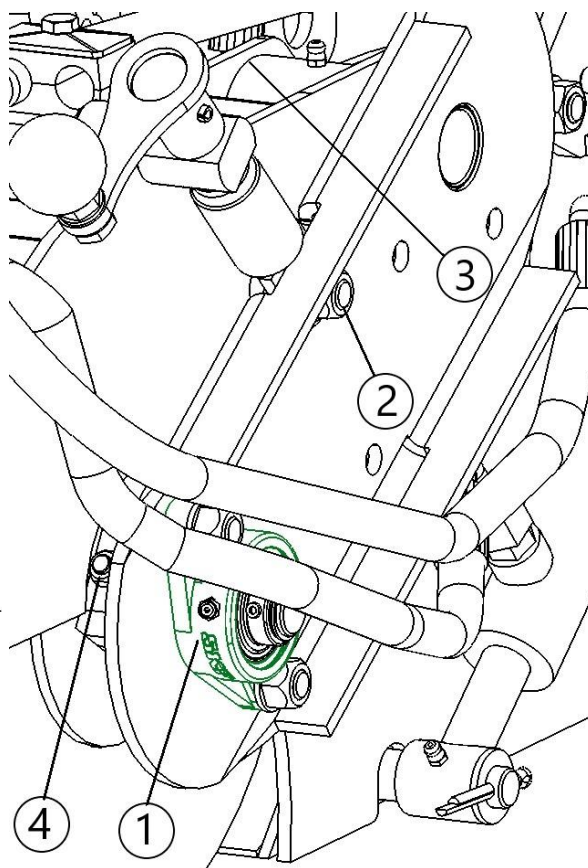
12. Wymiana szczotki

Czynności do wykonania wymiany szczotki głównej:

- poluzować naciąg łańcucha (przedstawiono w rozdziale 8),
- zdjąć koło zębate (1) oraz odkręcić zespół łożyska (2) ze sztycy szczotki (patrz rys.7),
- zdemontować zespół łożyska (1) z prawej strony maszyny (patrz rys.8),
- odkręcenie śruby (2) oraz zdjęcie zabezpieczenia (3) z ramienia (patrz rys.8),
- wyjąć sztycę z ramienia oraz odkręcić śrubę zabezpieczającą (4) przesuw szczotki (patrz rys.8),
- założyć nowe szczotki, podczas montażu postępuj odwrotnie jak przy demontażu.



Rys.7. Lewa strona maszyny



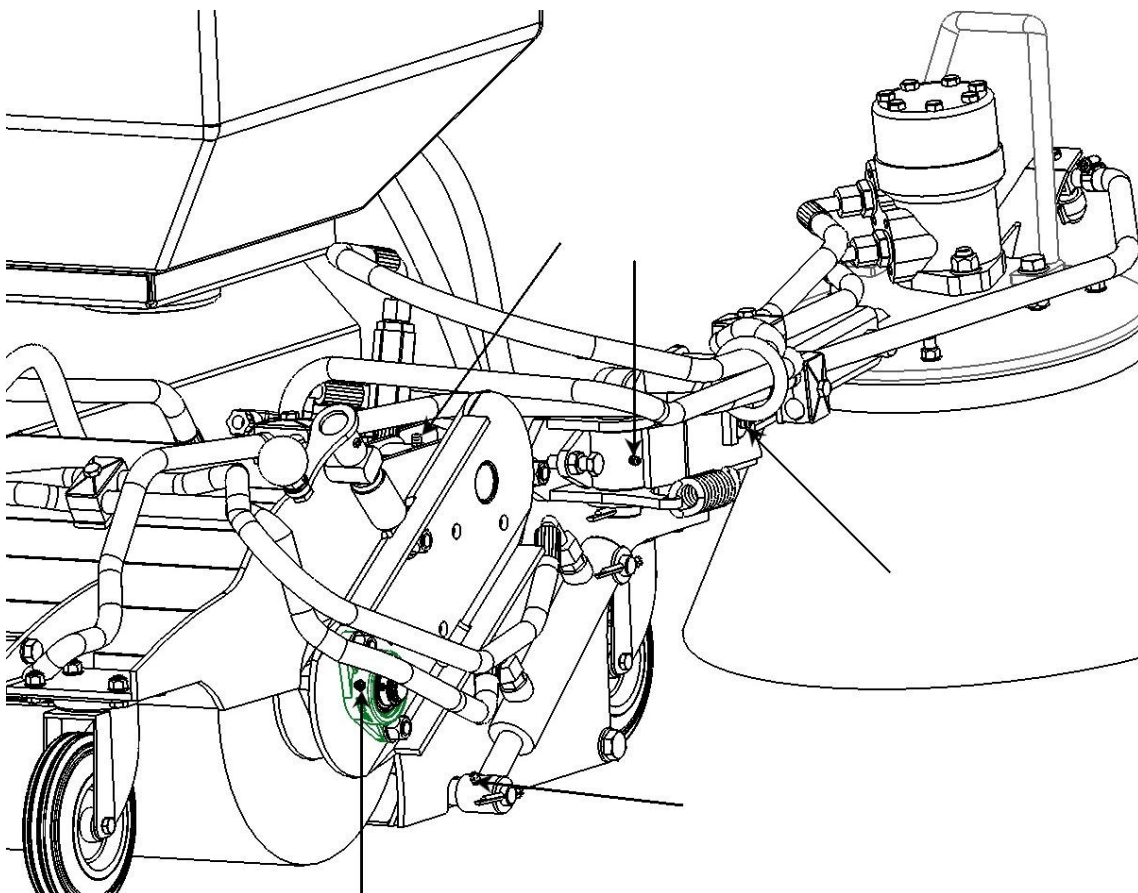
Rys.8. Prawa strona maszyny

13. Konserwacja maszyny

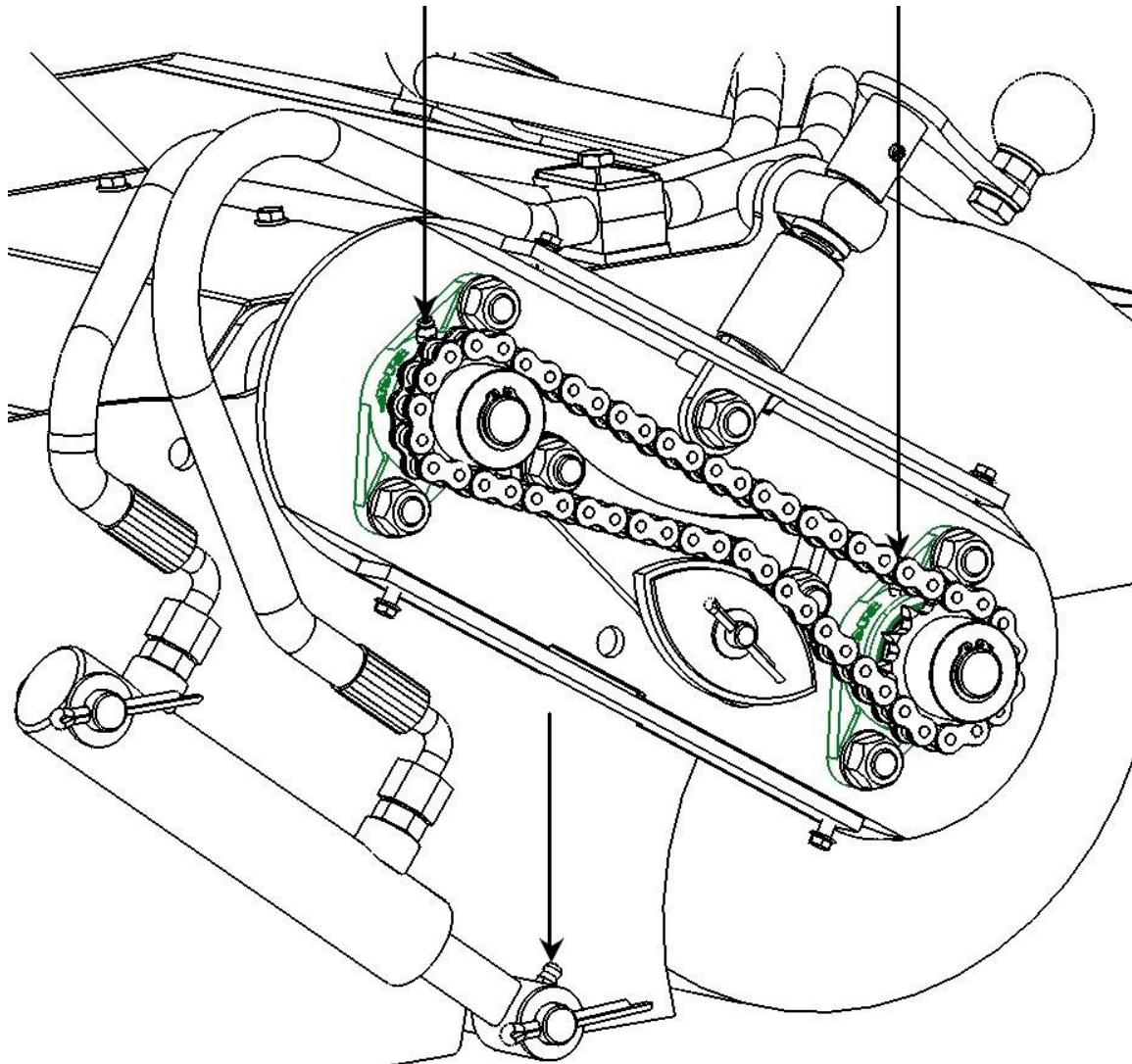
Po zakończonej pracy, zamiatarkę należy:

- starannie oczyścić z wszelkiego rodzaju zanieczyszczeń,
- sprawdzić stan szczotek (zużyte wymienić na nowe),
- sprawdzić stan powłoki malarskiej; w przypadku zauważenia jej ubytków - miejsce uszkodzone oczyścić z rdzy, odtłuścić, pokryć farbą podkładową i nawierzchniową,
- sprawdzić stan przewodów i połączeń hydraulicznych; przecieki usunąć dokręcając połączenia, uszkodzone elementy wymienić na nowe,
- oczyszczoną i zabezpieczoną zamiatarkę przechowywać w miejscu suchym i zadaszonym,
- należy sprawdzić stan połączeń śrubowych, w razie potrzeby dokręcić śruby.

Po każdej zakończonej pracy należy smarować maszynę smarem ŁT-43 w punktach zaznaczonych na rys.9 oraz rys.10.



Rys.9. Punkty smarowania w zamiatarce



Rys.10. Punkty smarowania w zamiatarce