

METAL-TECHNIK

PRODUCENT MASZYN ROLNICZYCH I KOMUNALNYCH

Instrukcja obsługi zamiatarki



1. WSTĘP

Instrukcja obsługi stanowi podstawowe wyposażenie maszyny.

Z niniejszą instrukcją obsługi powinien zapoznać się użytkownik obsługujący maszynę oraz osoba dokonująca napraw i konserwacji.

Zastosowanie się do wytycznych zawartych w niniejszej instrukcji zapewni bezawaryjną pracę i efektywne użytkowanie maszyny.

W przypadku jakichkolwiek trudności i problemów z eksploatacją zamiatarki należy zwrócić się do sprzedawcy maszyny.

Maszynę może obsługiwać osoba pełnoletnia, posiadająca odpowiednie kwalifikacje do kierowania maszyną z którą współpracuje zamiatarka, która zapoznała się z niniejszą instrukcją.

Za nośnik uważa się ciągnik, ładowarkę i mini ładowarkę

2. BZPIECZEŃSTWO UŻYTKOWANIA

Aby zapewnić bezpieczeństwo pracy przy zamiatarce, należy przestrzegać poniższych zaleceń:

- przed rozpoczęciem pracy należy bezwzględnie zapoznać się z niniejszą instrukcją obsługi,
- oprócz wskazówek zawartych w niniejszej instrukcji należy przestrzegać regulaminowych zasad BHP i PPOŻ.
- zamiatarkę może obsługiwać osoba pełnoletnia posiadająca uprawnienia do kierowania nośnikiem zamiatarki,
- **zabrania się** obsługiwać urządzenie osobom nieupoważnionymi postronnym, w stanie nietrzeźwym lub pod wpływem środków odurzających, a w szczególności dzieciom,
- przewóz osób, zwierząt lub rzeczy na maszynie **jest zabroniony**,
- **zabronione** jest użytkowanie maszyny, która wykazuje oznaki mechanicznego uszkodzenia,
- przy podłączeniu i odłączeniu maszyny, do i od nośnika należy zachować szczególną ostrożność,

- **zabrania się** przebywania wszelkich osób w pobliżu maszyny podczas jej pracy,
- podczas zmiatania prędkość ciągnika należy dostosować do powierzchni jezdnej, nie przekraczając 10km/h,
- pochylenie do 30 stopni powierzchni czyszczonej nie wpływa na efektywność pracy zmiatarki,
- każda naprawa zmiatarki uniesionej na trzypunktowym układzie zawieszenia, wymaga obowiązkowo zastosowania podpory, zabezpieczającej przed samoczynnym opadnięciem zmiatarki,
- prace naprawcze i konserwacyjne oraz usuwające usterki funkcyjne przeprowadzać przy wyłączonym napędzie i zatrzymanym silniku,
- nakrętki i śruby sprawdzać regularnie i dokręcać,
- przy wymianie części przestrzegać zasad BHP i PPOŻ
- części zamienne muszą odpowiadać ustalonym przez producenta technicznym wymaganiom.

3. PRZEZNACZENIE

Zmiatarka przeznaczona jest do usuwania zanieczyszczeń z powierzchni takich jak: drogi, place i chodniki pokryte asfaltem, betonem lub kostką brukową lub zimowego utrzymania dróg, placów chodników. Każde inne zastosowanie maszyny uważa się za niezgodne z przeznaczeniem.

Zmiatarki nie zaleca się stosować do oczyszczania powierzchni zanieczyszczonych takimi odpadami jak: odpady sznurków, nici, właki, itp. Powyższe zanieczyszczenia będą powodowały wplątanie się ich w szczotki zmiatarki co w konsekwencji spowoduje mniej efektywną pracę maszyny.

UWAGA!

Użytkownik traci gwarancję na zmiatarkę w przypadku: uszkodzeń powstałych na skutek nieprawidłowej eksploatacji zmiatarki; użytkowanie maszyny nie zgodnie z przeznaczeniem, wprowadzania przez użytkownika zmian w konstrukcji zmiatarki bez zgody producenta oraz stosowanie części zamiennych innych niż fabryczne.

4. CHARAKTERYSTYKA TECHNICZNA

Typ maszyny Dane techniczne	1600	1800	2000	2400
Szerokość zamywania [mm]	1600 mm	1800 mm	2000 mm	2400 mm
Obroty szczotki [obr./min.]	140-160 obr./min			
Prędkość robocza [km/h]	do 10 km/h			
Prędkość transportowa [km/h]	do 20 km/h			
Masa zamiatarki [kg]	350kg	380 kg	420 kg	457kg
Gabaryty:				
a) Długość [mm]	1150 mm	1150 mm	1150 mm	1150 mm
b) Szerokość [mm]	1867 mm	2067 mm	2252 mm	2652 mm
c) Wysokość [mm]	1200 mm	1200 mm	1200 mm	1200 mm
Minimalne ciśnienie robocze w układzie hydraulicznym [MPa]	10 MPa			
Maksymalne ciśnienie w układzie hydraulicznym [MPa]	14 MPa			
Wydajność pompy ciągnika [l/min.]	30-50 l/min			
Napęd szczotki	Silnik hydrauliczny zasilany hydrauliką zewnętrzną nośnika			

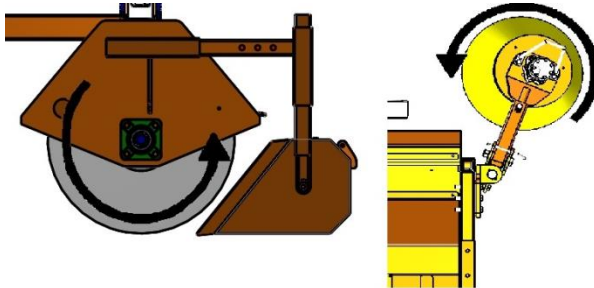
5. OBSŁUGA I UŻYTKOWANIE

Przed przystąpieniem do pracy należy:

- dokonać wzrokowej oceny stanu zmiatarki, w przypadku wykrycia jakichkolwiek usterek niezwłocznie dokonać naprawy,
- zamocować zmiatarkę na trzypunktowym układzie zawieszenia,
- podłączyć przewody hydrauliczne zmiatarki do układu hydraulicznego nośnika zachowując kolejność przewodów zasilający , przewód powrotny.
- unieść zmiatarkę tak by szczotki nie dotykały do powierzchni jezdni; podporę przesunąć w górne położenie,
- za pomocą łącznika centralnego, będącego na wyposażeniu ciągnika, ustawić zmiatarkę równoległe do czyszczonej powierzchni,
- sprawdzić czy szczotka kręci się we właściwym kierunku,
- przy obracającej się szczotce opuścić zmiatarkę do lekkiego zetknięcia się szczotki z powierzchnią jezdni,
- unieruchomić szczotki i opuścić układ jezdny.

UWAGA !

Zbyt duży docisk szczotek do powierzchni czyszczonej powoduje nadmierne ich zużycie .



Rys. 1 prawidłowy kierunek pracy szczotek.

6. WYMIANA SZCZOTEK



Rys.2.

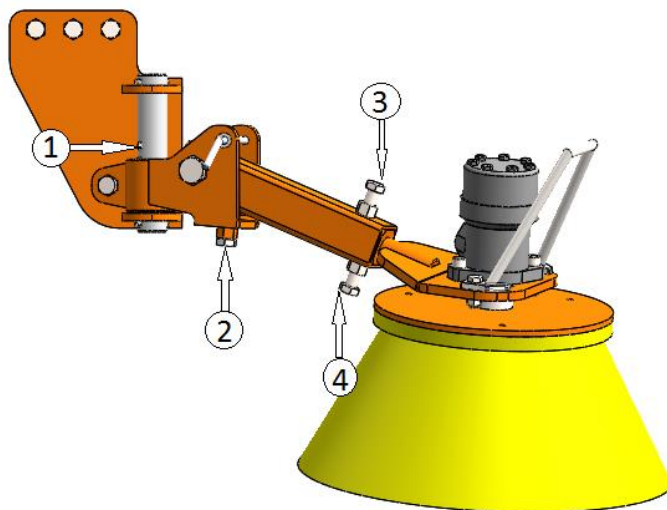


Rys.3.

1. Odkręcić nakrętki mocujące silnik i wyjąć silnik, rys.1.
2. Odkręcić śruby mocujące łożysko i zdjąć łożysko, rys.2.
3. Wyjąć wał z korpusu zmiatarki i zdjąć zużyte szczotki.
4. Założyć nowe szczotki, a następnie zamontować do zmiatarki postępując odwrotnie jak przy demontażu.
5. Przygotować zmiatarkę do pracy zgodnie z rozdziałem ``obsługa i użytkowanie``.

7. WYPOSAŻENIE OPCJONALNE

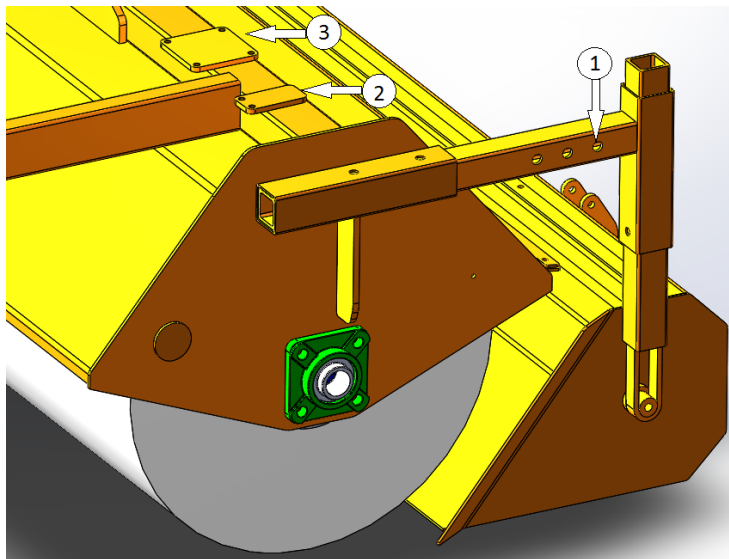
Zamiatarkę można rozbudować o wyposażenie dodatkowe takie jak szczotka boczna. Zastosowanie szczotki w zamiatarce ma na celu usuwanie zanieczyszczeń w miejscach trudno dostępnych- przy krawężnikach, ścianach, regałach. Szczotka boczna instalowana jest z prawej strony zamiatarki. Urządzenie posiada płynną regulację w trzech płaszczyznach a regulacja zależy w głównej mierze od stopnia zużycia szczotki głównej zamiatarki. Za pomocą przetyczki(1) i śruby(2) można ustalić dokładną wysokość pracy szczotki. Atutem urządzenia jest reakcja podczas napotkania przeszkody, w takiej sytuacji szczotka cofa się i wraca do pierwotnej pozycji po jej ominięciu. Zamiatarka wyposażona w szczotkę boczną posiada dodatkowo regulator przepływu oleju umożliwiający regulację prędkości pracy szczotki. Regulacji kąta pracy szczotki dokonujemy śrubami oznaczonymi na rysunku 4 numerami 3 i 4. Należy poluzować śruby 3 i 4 ustawić prawidłowy kąt pracy szczotki i dokręcić śruby. Czoło szczotki powinno być pochylone lekko do przodu. Prawidłowe ustawienie wysokości oraz kąta pracy zwiększy skuteczność wymiatania śmieci oraz zmniejszy zużycie szczotki.



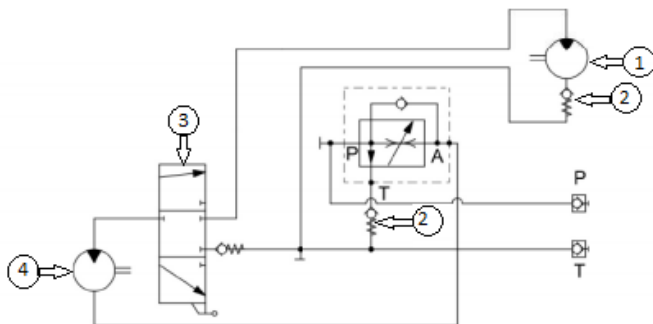
Rys.4. Widok szczotki bocznej

Instalacji szczotki bocznej do zmiatarki może dokonać każdy we własnym zakresie pod warunkiem iż dany model zmiatarki został fabrycznie do tego celu przystosowany przez producenta.

Poniższy rynek przedstawia wymagane elementy konstrukcyjne jakie zmiatarka powinna posiadać aby można było prawidłowo zainstalować szczotkę boczną.



Rys. 5. Punkty mocowania szczotki bocznej. 1-otwory pod śruby M16 mocujące ramię szczotki, 2- wspornik zamocowania regulatora przepływu, 3-wspornik mocujący rozdzielacz.



Rys. 6. Budowa instalacji hydraulicznej. 1-silnik hydrauliczny napędu walca zmiatającego, 2-zawór zwrotny, 3-rozdzielacz, 4- silnik hydrauliczny napędu szczotki bocznej.

8. PRZECHOWYWANIE I KONSERWACJA

Po zakończonej pracy zmiatarkę należy:

- starannie oczyścić z wszelkiego rodzaju zanieczyszczeń,
- sprawdzić stan szczotek (zużyte wymienić na nowe),
- sprawdzić stan powłoki malarskiej; w przypadku zauważenia jej ubytków - miejsce uszkodzone oczyścić z rdzy, odfłuścić, pokryć farbą podkładową i nawierzchniową,
- sprawdzić stan przewodów i połączeń hydraulicznych; przecieki usunąć dokręcając połączenia, uszkodzone elementy wymienić na nowe.
- oczyszczoną i zabezpieczoną zmiatarkę przechowywać w miejscu suchym i zadaszonym,
- należy sprawdzić stan połączeń śrubowych, w razie potrzeby dokręcić śruby.

Sprawne i długotrwałe użytkowanie zmiatarzki zależy głównie od umiejętności obsługującego, niezwłocznego usuwania nawet najmniejszych usterek oraz właściwej konserwacji. Dlatego też po zakończeniu pracy należy wykonać wyżej wymienione czynności.

Napraw dokonywać stosując tylko oryginalne części.