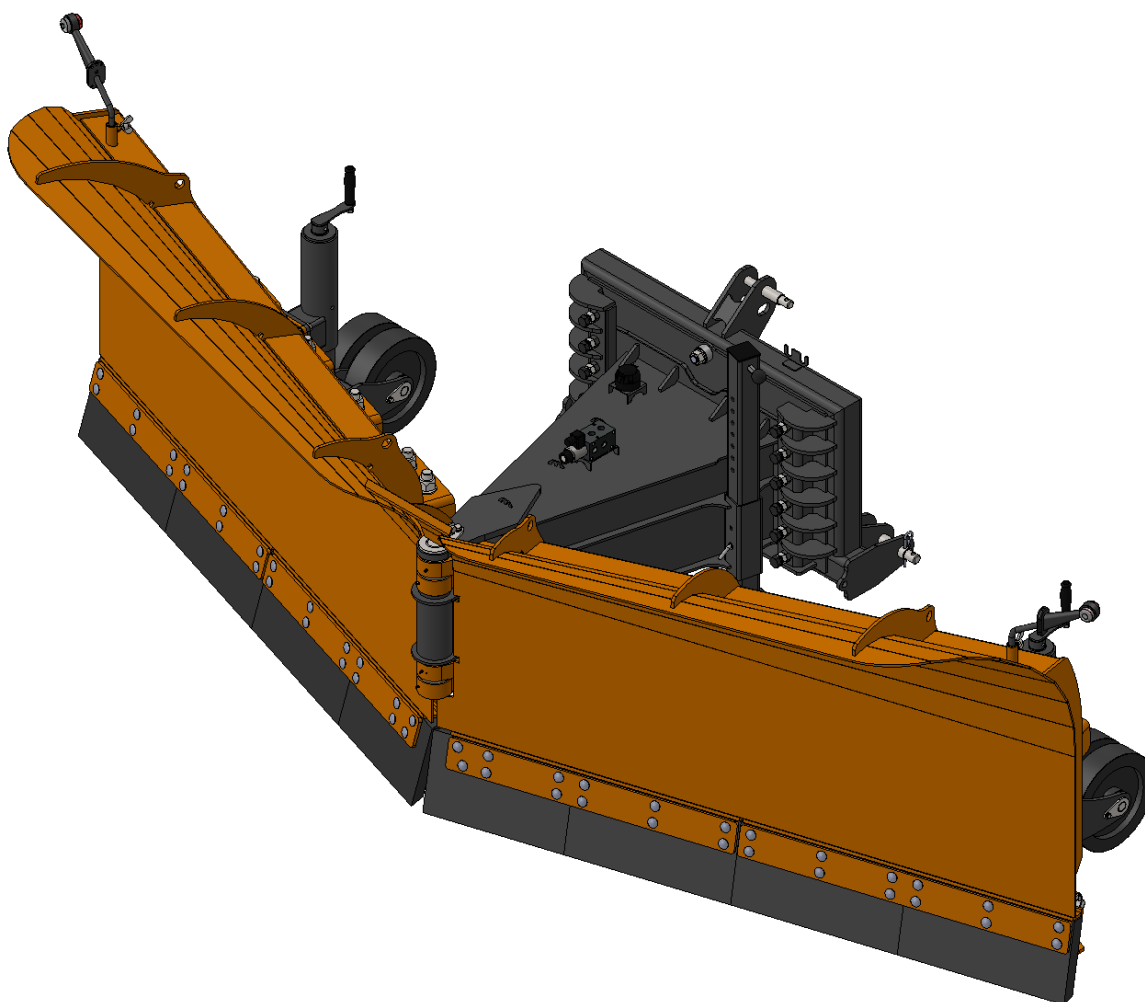


# METAL-TECHNIK

PRODUCENT MASZYN ROLNICZYCH I KOMUNALNYCH

*Galkówka 12  
18-413 Miastkowo.*

## *Instrukcja obsługi – PŁUG TYTAN*



METAL-TECHNIK

PRODUCENT MASZYN ROLNICZYCH I KOMUNALNYCH

## Spis treści

1. Wstęp.....	3
2. Bezpieczeństwo użytkowania.....	3
3. Przeznaczenie .....	4
4. Charakterystyka techniczna .....	4
5. Budowa.....	6
6. Agregacja maszyny z nośnikiem .....	7
7. Transport maszyny.....	7
8. Przystąpienie do pracy.....	7
9. Ustawienie odkładnic .....	7
10. Odpięcie maszyny od nośnika.....	8
11. Ustawienie napięcia sprężyn .....	8
12. Ustawienie pochylenia lemiesza.....	8
13. Regulacja ślizgu kopiowania .....	9
14. Wymiana ślizgu kopiowania .....	9
15. Konserwacja maszyny .....	10

## 1. Wstęp

Instrukcja obsługi stanowi podstawowe wyposażenie maszyny.

Z niniejszą instrukcją obsługi powinien zapoznać się użytkownik obsługujący pług oraz osoba dokonująca napraw i konserwacji.

Zastosowanie się do wytycznych zawartych w niniejszej instrukcji zapewni bezawaryjną pracę i efektywne użytkowanie maszyny.

W przypadku jakichkolwiek trudności i problemów z eksploatacją należy zwrócić się do sprzedawcy.

Maszynę może obsługiwać osoba pełnoletnia, posiadająca odpowiednie kwalifikacje do kierowania nośnikiem z którym współpracuje.

Za nośnik uważa się maszynę która współpracuje z pługiem np. ciągnik.

## 2. Bezpieczeństwo użytkowania

Aby zapewnić bezpieczeństwo pracy przy pługu, należy przestrzegać poniższych zaleceń:

- przed rozpoczęciem pracy należy bezwzględnie zapoznać się z niniejszą instrukcją obsługi,
- oprócz wskazówek zawartych w niniejszej instrukcji należy przestrzegać regulaminowych zasad BHP i PPOŻ.
- pług może obsługiwać osoba pełnoletnia posiadająca uprawnienia do kierowania nośnikiem,
- zabrania się obsługiwać maszynę osobom nieupoważnionym i postronnym, w stanie nietrzeźwym lub pod wpływem środków odurzających,
- przewóz osób, zwierząt lub rzeczy na maszynie jest zabroniony,
- zabronione jest użytkowanie maszyny, która wykazuje oznaki mechanicznego uszkodzenia,
- nigdy nie należy przekraczać możliwości maszyny. Jeżeli użytkownik ma wątpliwości co do pewnej i bezpiecznej pracy należy się przed nią powstrzymać.
- przy podłączeniu i odłączeniu maszyny, do i od nośnika należy zachować szczególną ostrożność,
- przed rozpoczęciem pracy sprawdź czy stopka podporowa jest uniesiona,
- zabrania się przebywania wszelkich osób w pobliżu maszyny podczas jej pracy,
- podczas pracy z maszyną prędkość ciągnika należy dostosować do powierzchni jezdnej.
- prace naprawcze oraz konserwacyjne przeprowadzać przy wyłączonym napędzie oraz zatrzymanym silniku,
- nakrętki i śruby sprawdzać regularnie i dokręcać,
- przy wymianie części przestrzegać zasad BHP i PPOŻ,
- części zamienne muszą odpowiadać ustalonym przez producenta technicznym wymaganiom,
- samowolne wprowadzanie zmian konstrukcyjnych zwalnia producenta maszyny z odpowiedzialności za powstałe w ich wyniku zagrożenia i szkody.

### 3. Przeznaczenie

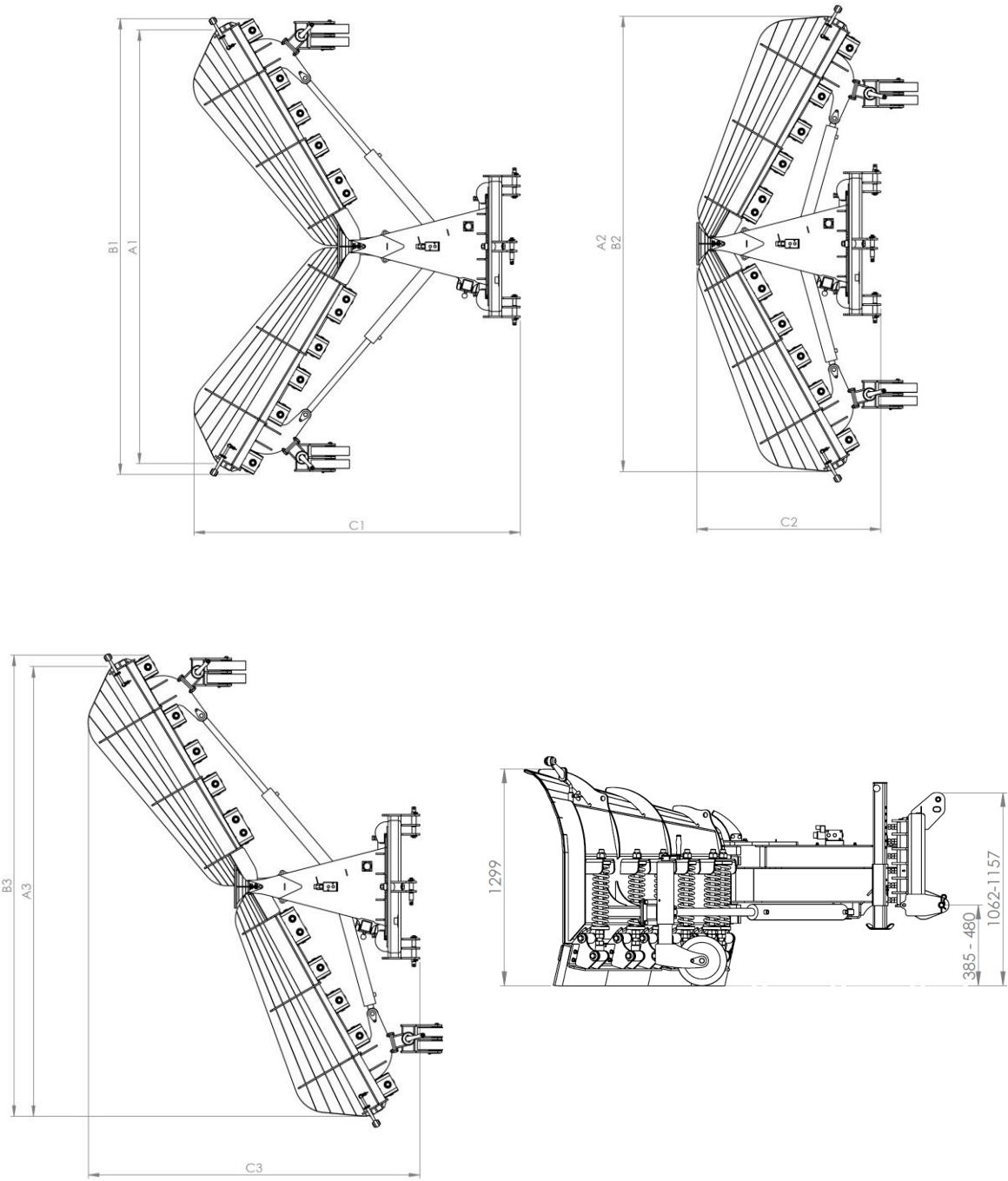
Pług TYTAN posiada wytrzymałą i prosta konstrukcję, przeznaczony jest do zimowego utrzymania dróg, placów (kostka, beton, asfalt). Wykonany z gumy lemiesz zapewnia pracę bez obaw o uszkodzenie podłoża. Lemiesz jest zabezpieczony przed uszkodzeniem za pomocą systemu uchylnych klap, sprzęgniętych ze sprężynami. Napięcie sprężyn oraz pozycje klap można w pełni regulować, w zależności od aktualnych potrzeb. Pług wyposażony jest w system kopiowania terenu, umożliwiający odchylenie i unoszenie się maszyny w zależności od ukształtowania podłoża. Postawę tego systemu stanowią cztery wytrzymałe koła. W standardzie mocowanie TUZ kat.2+3

### 4. Charakterystyka techniczna

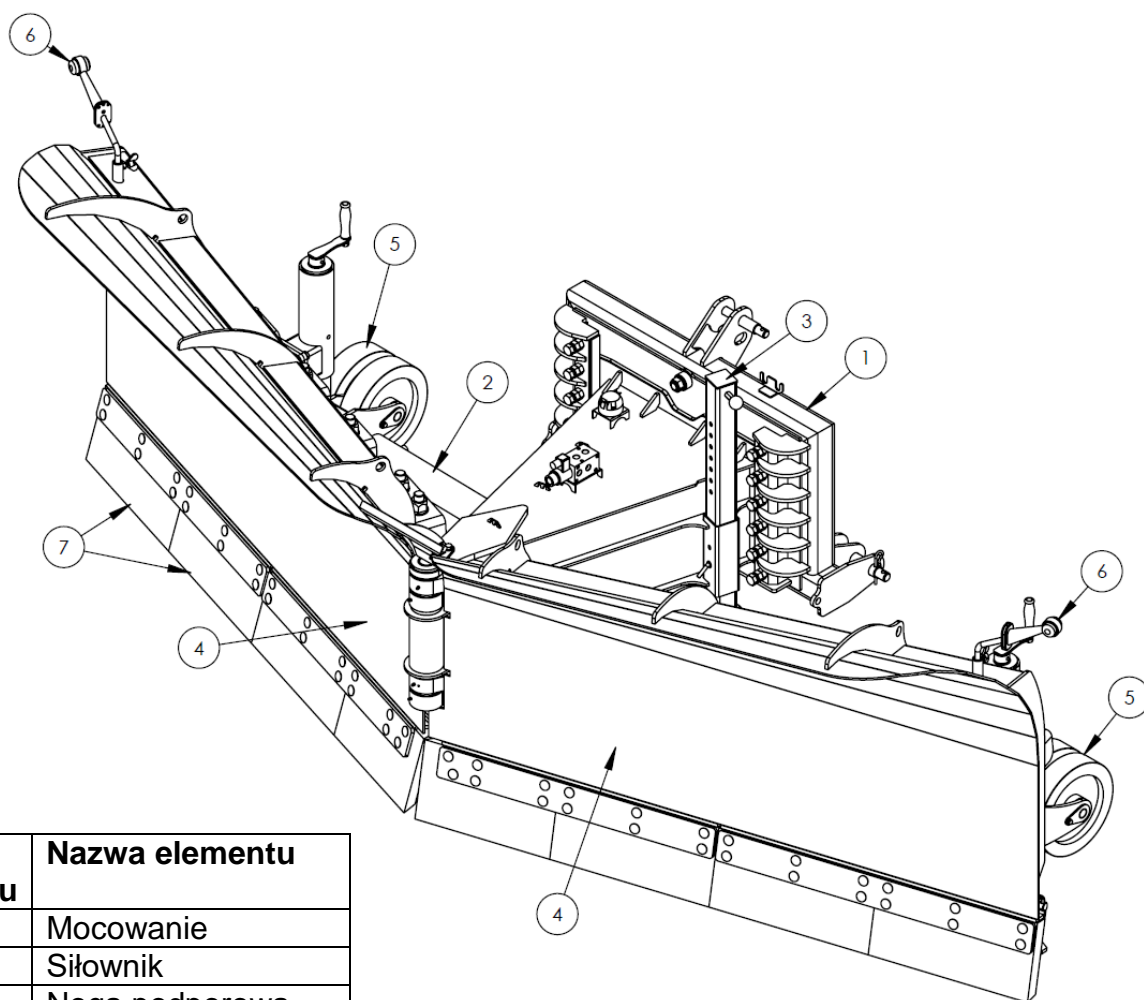
Wymiar		PL.TN-3600	PL.TN-4000
Szerokość	mm	3600	4000
Kąt pracy max	°	± 30	
Masa	kg	1400	1550
Grubość blachy - profil pług	mm	6	
Minimalna moc ciągnika	KM	120	
RYSUNEK	A1	3 046	2557
	B1	3214	3571
	C1	2452	2557
	A2	3 190	3539
	B2	1424	1429
	C2	3 118	3465
	A3	3202	3554
	B3	2452	2557
	C3		

Legenda:

- A – szerokość lemiesz
- B – szerokość maksymalna pług
- C – długość pług od zaczepu



## 5. Budowa



Nr. elementu	Nazwa elementu
1	Mocowanie
2	Siłownik
3	Noga podporowa
4	Odkładnica
5	Koło podporowe
6	Lampa obrysowa
7	Lemiesz gumowy

### **UWAGA!**

***W momencie wystąpienia usterki należy niezwłocznie zaprzestać dalszej pracy maszyną oraz zgłosić usterkę do punktu gdzie został zakupiony sprzęt lub do serwisu. W przypadku nieuzasadnionej reklamacji, koszty związane z rozpatrzeniem reklamacji pokrywa zgłaszający reklamację.***

### **UWAGA!**

***Użytkownik traci gwarancję w przypadku: uszkodzeń powstałych na skutek nieprawidłowej eksploatacji, użytkowanie niezgodnie z przeznaczeniem, wprowadzania przez użytkownika zmian w konstrukcji maszyny bez zgody producenta oraz stosowanie części zamiennych innych niż fabryczne.***

**METAL-TECHNIK**

PRODUCENT MASZYN ROLNICZYCH I KOMUNALNYCH

## 6. Agregacja maszyny z nośnikiem

Aby dokonać agregacji maszyny z nośnikiem należy:

- Podpiąć pług do trzypunktowego układu zawieszenia (TUZ), wykorzystując sworznie dostarczone przez producenta,
- Podpiąć przewody hydrauliczne do układu hydrauliki nośnika,
- Podpiąć przewód zasilania sterownika.

## 7. Transport maszyny

Aby poprawnie transportować maszynę należy:

- Podnieść pług za pomocą trzypunktowego układu zawieszenia (TUZ),
- Podnieść nogę podporową (3) i zabezpieczyć przetyczką,

## 8. Przystąpienie do pracy

Aby poprawnie korzystać z maszyny należy:

- Opuścić pług za pomocą trzypunktowego układu zawieszenia (TUZ) do momentu w którym koła podporowe opierają się o podłoże a zaczep jest w połowie zakresu kopiowania,
- Za pomocą hydrauliki nośnika ustawić odkładnice,
- Rozpocząć jazdę w kierunku odkładnic, w celu odśnieżania.

## 9. Ustawienie odkładnic

Aby ustawić odkładnice należy:

- Za pomocą przycisku na sterowniku wybrać odkładnicę (lewą lub prawą),
- Za pomocą hydrauliki nośnika ustawić odkładnicę na wymagany kąt.

### **UWAGA!**

**Zabrania się transportu oraz pracy pługa z wysuniętą stopą podporową.**

**Na czas transportu pługa funkcja kopiowanie terenu powinna być wyłączona.**

### **UWAGA!**

**Ustawienie odkładnic należy dokonywać na lekko uniesionym pługu (lemiesz i koło podporowe nie dotyka podłoża) lub podczas odśnieżania, kiedy pług jest w ruchu. Zabrania się ustawiania odkładnic na postoju kiedy lemiesz lub koło podporowe dotyka podłoża.**

### **UWAGA!**

**Należy zachować bezpieczną odległość od maszyny podczas ruchu skrzydła.**

## 10. Odpięcie maszyny od nośnika

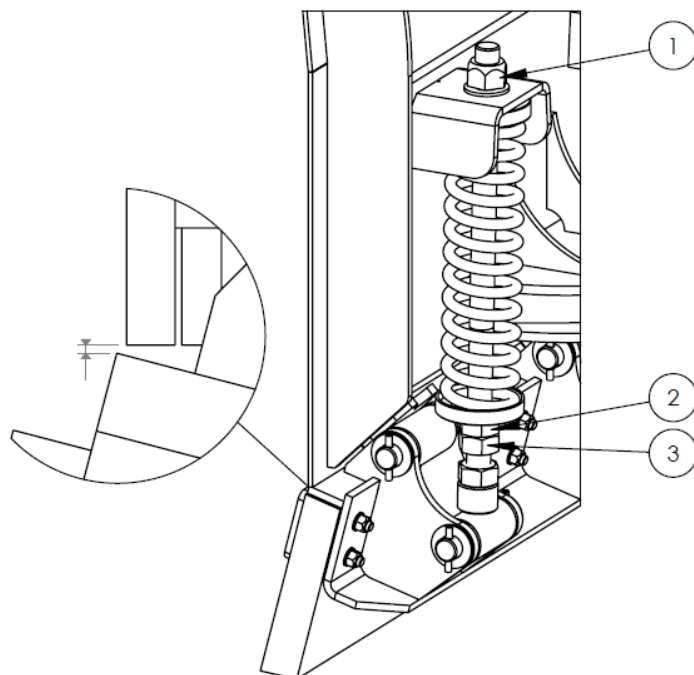
Aby odpiąć maszynę od nośnika należy:

- Opuścić pług za pomocą TUZ do momentu oparcia się o podłoże,
- Opuścić nogę podporową do momentu oparcia się jej o podłoże i zabezpieczyć przetyczką,
- Odpiąć przewody hydrauliczne od nośnika,
- Odpiąć maszynę z trzypunktowego układu zawieszenia (TUZ)

## 11. Ustawienie napięcia sprężyn

W celu ustawienia napięcia sprężyn należy:

- Poluzować nakrętkę (3) na wszystkich sprężynach wybranej kłapy,
- Dociskać lub luzować sprężynę za pomocą nakrętki (2), równomiernie na wszystkich sprężynach wybranej kłapy,
- Docisnąć do siebie nakrętki (2) i (3).

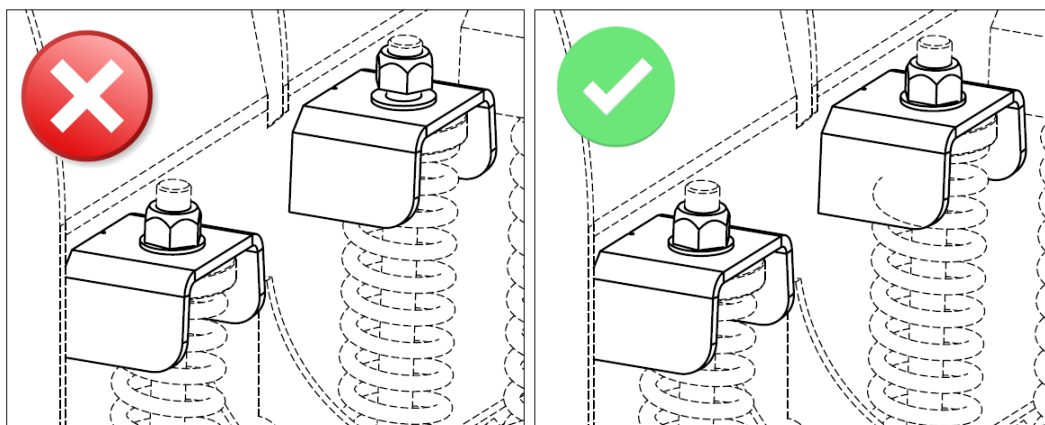


## 12. Ustawienie pochylenia lemiesza

Regulacji pochylenia lemiesza należy dokonać za pomocą nakrętki (1).

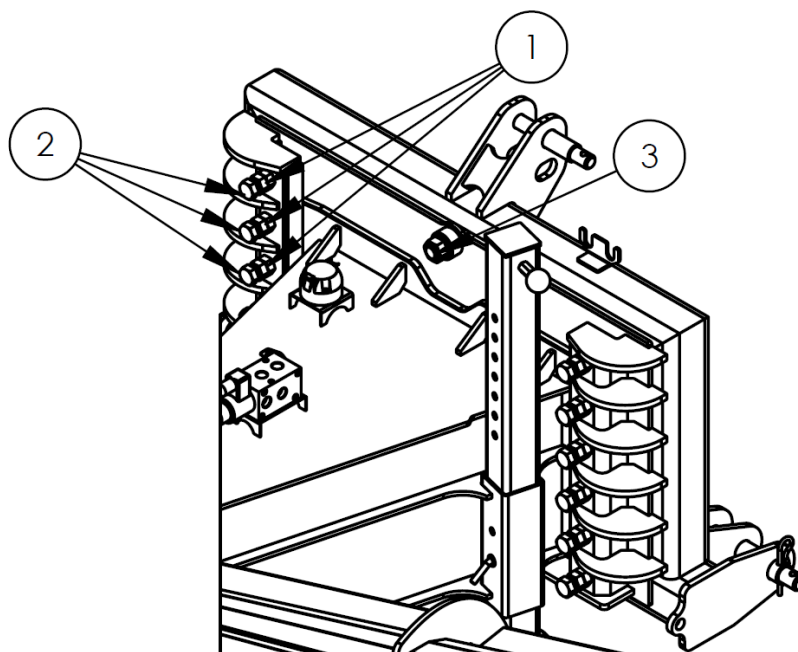
Nie należy doprowadzać do kolizji kłapy i odkładni, należy zachować luz. Nie należy również ustawiać nakrętki na brzegu szpili regulacyjnej.

Regulacji należy dokonywać równomiernie na każdej sprężynie wybranej kłapy, tak aby każda z nakrętek opierała się o ucho (**patrz rysunek**).



### 13. Regulacja ślizgu kopiowania

W przypadku pojawienia się nadmiernego luzu na zaczepie, należy dokonać regulacji docisku ślizgu. Luz może się pojawić na skutek zużywającego się ślizgu. Regulacji należy dokonać poprzez poluzowanie nakrętek kontrolujących (1) i dokręcenie śrub (2) a następnie ponowne dokręcenie nakrętek (1). Należy równomiernie dociskać śruby do momentu wyczucia niewielkiego oporu. Śruby nie powinny być dociśnięte zbyt mocno tak aby nie blokowały ruchu zaczepu względem pługa.



### 14. Wymiana ślizgu kopiowania

W przypadku nadmiernego zużycia ślizgu kopiowania należy go wymienić. W tym celu należy zdemontować zaczep. Poprzez odkręcenie śruby (3) i wysunięcie zaczepu do dołu. Następnie należy wymienić zużyty ślizg i ponownie zamontować zaczep. W przypadku problemu z demontażem ślizgu. Odkręcić jedną ze śrub (2) i wypchnąć ślizg śrubokrętem.

## 15. Konserwacja maszyny

Po każdej zakończonej pracy należy starannie oczyścić maszynę oraz smarować smarem ŁT-43 w punktach zaznaczonych poniżej

